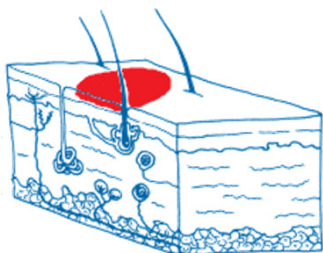


El fuego, los líquidos y sólidos calientes, productos químicos o la electricidad, en contacto con la piel provocan quemaduras.

Se clasifican según la profundidad y la extensión de piel quemada.

SEGÚN LA PROFUNDIDAD

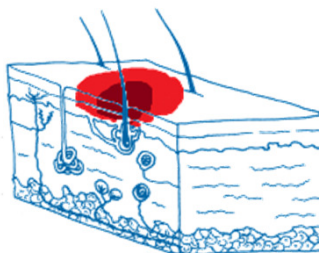
Superficial



PRIMER GRADO

LESIÓN DE LA EPIDERMIS

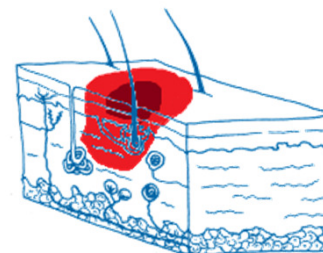
Profunda



SEGUNDO GRADO

LESIÓN DE LA DERMIS

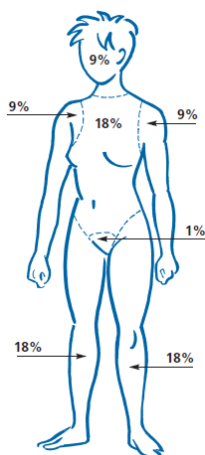
Destrucción total de la piel



TERCER GRADO

LESIÓN DE LA HIPODERMIS

SEGÚN LA EXTENSIÓN



A más profundidad y extensión, más gravedad

Se consideran **muy graves**:

- Las de tercer grado (independientemente de su extensión).
- Las de primer grado que afecten a más del 50% de la superficie corporal y las de segundo grado que afecten a más del 25% de la superficie corporal.
- Las que se localizan en zonas con pliegues, en la cara o en genitales.

TRATAMIENTO

- Detener el proceso: Retirar la fuente de calor. Si la ropa arde, tirarse al suelo y rodar.
- Retirar prendas quemadas (ya que mantienen el calor), sin desprenderlas si han quedado pegadas.
- Enfriar la superficie quemada con agua, durante unos 5-10 minutos.
- En el caso de quemaduras por agentes químicos, el lavado debe ser de 20 a 30 minutos.
- No romper las ampollas ni aplicar pomadas.
- Cubrir la quemadura con apósitos. Si se afectan las manos vendar los dedos por separado uno a uno.
- No emplear algodón.
- Realizar todas las maniobras con la máxima limpieza.
- Trasladar a un centro sanitario.