

## Mordeduras de Animales domésticos y Salvajes

### Heridas leves:

- Si la **mordedura** apenas rompe la piel y no hay peligro de rabia, se puede tratar como una **herida** menor
- Lave bien la herida con agua y jabón
- Aplica una crema antibiótica para prevenir la infección y cúbrala con un vendaje limpio

### Heridas profundas:

- Si la mordedura de un animal crea un pinchazo profundo de la piel o la piel está muy rota y sangrando, aplique presión con un paño limpio y seco para detener la hemorragia y seguidamente recibir asistencia médica

### Infecciones:

- Si observa signos de infección, como hinchazón, enrojecimiento, aumento del dolor o supuración, consultar al médico inmediatamente

### Rabia:

- Si sospecha que la mordedura fue causada por un animal que podría tener la rabia, incluyendo cualquier animal salvaje o doméstico con estado de vacunación desconocido, en especial los murciélagos, consulta al médico inmediatamente

## Teléfonos Emergencia

TELÉFONO EUROPEO DE EMERGENCIAS

112

TELÉFONO MAZ DE ASISTENCIA EN ACCIDENTES DE TRABAJO 24h

900 12 13 00



BOMBEROS

080



POLICÍA NACIONAL

091



GUARDIA CIVIL

062



AMBULANCIAS S.O.S

112



PLAN GENERAL DE ACTIVIDADES PREVENTIVAS DE LA SEGURIDAD SOCIAL 2019



MAZ MUTUA COLABORADORA CON LA SEGURIDAD SOCIAL Nº11

www.maz.es @mutuamaz /mutua-maz /mutuaMAZ

Área de Actividades Preventivas



*La Prevención es cuestión de  
todos, afecta y beneficia  
también a TODOS*



LOGO



**PREVENCIÓN  
ANTE PICADURAS  
Y MORDEDURAS**

Área de Actividades Preventivas

## Introducción

Cuando se trabaja al aire libre se corre el riesgo de sufrir picaduras de insectos, principalmente abejas y avispas, o también arañas, garrapatas, etc.

Aunque la mayoría de estas picaduras sólo causan una molestia leve o fuerte según especies, algunas pueden provocar reacciones alérgicas graves que requieren de atención médica de urgencia.

Igualmente cuando se trabaja en un medio natural podemos sufrir mordeduras de reptiles, como las serpientes.



## Síntomas picaduras insectos

### LEVES

- Dolor
- Enrojecimiento
- Hinchazón
- Picazón
- Ardor
- Entumecimiento
- Hormigueo

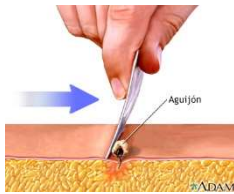
### GRAVES Y MORTALES

#### Shock anafiláctico

- Dolor en el pecho
- Hinchazón de la boca o la cara
- Dificultad en la deglución
- Dificultad para respirar

## Tratamiento

- Lavar zona de la picadura con agua y jabón
- Quitar el aguijón poniendo una gasa en la zona (*nunca apretar el aguijón, arrastrar con una tarjeta de plástico, no utilizar pinzas*)
- Aplicar hielo en la zona de la picadura para reducir la inflamación (*envuelto en un trozo de tela*), durante 10 minutos, retíralo y repetir el proceso
- No rascar la picadura evitando así provocar mayor inflamación, picazón y riesgo de infección
- Si es necesario, toma un antihistamínico o aplica crema para picaduras
- Durante los siguientes días, presta atención a señales de infección (*como aumento del enrojecimiento, hinchazón o dolor*)
- Procurar permanecer al lado de alguien para asegurarse la atención en caso de reacción alérgica y en este caso, trasladar a la víctima a un centro sanitario, vigilando las constantes vitales en casos graves
- Las personas que desarrollan alergia a la picaduras o mordeduras de insectos deben llevar consigo un botiquín de emergencia y el estuche de epinefrina (**EpiPen**) para contrarrestar la reacción al veneno



## Recomendaciones Generales ante Picaduras de Insectos - Como Prevenir las

- No acercarnos a panales de abejas ni a nidos de avispas y si el acercamiento ha sido accidental, alejarnos con movimientos lentos
- Extremar las precauciones al acercarnos a las plantas que estén floreciendo, siempre que sea posible
- Si un insecto peligroso está volando a nuestro alrededor, lo mejor será quedarnos quietos y tranquilos, ya que si nos movemos puede picarnos
- Usar ropa lisa, de colores que no sean llamativos y que nos cubra la mayor parte posible del cuerpo, evitando estampados florales o de color oscuro
- Utilizar repelente anti-insectos
- Evitar el uso de perfumes, cosméticos y lociones olorosas
- Si se deja ropa en el suelo tras una pausa, debe comprobarse antes de ponerla que no existe ningún insecto peligrosos entre los pliegues
- Sea cauteloso al comer en espacios abiertos, en especial con las bebidas azucaradas o en áreas alrededor de colectores de basura que a menudo atraen a las abejas



- Asegúrese que sus compañeros lo sepan y conozcan cómo usarlo en caso de que tenga una reacción
- **En caos de reacciones graves:**
  - Examine las vías respiratorias y la respiración de la persona
  - Quitar anillos y joyas
  - Llamar al 112, si es necesario iniciar la RCP



## Picaduras de Garrapatas

- Se debe inspeccionar cuidadosamente el cuerpo, en especial las zonas de vellos y pelo, cuando se han visitado zonas de vegetación densa y cierta humedad en el suelo, para detectar la presencia de garrapatas
- Si se localiza una garrapata adherida al cuerpo debe extraerse lo antes posible, para ello debe colocarse unos guantes y utilizar unas pinzas, debe evitarse su aplastamiento
- Una vez quitada, limpiar bien la herida con agua y jabón o aplicar un antiséptico
- Si después de la extracción quedara alguna parte de la garrapata dentro de la piel, se debe acudir al centro médico para su extirpación
- Si una vez extraída los días posteriores presenta algún malestar, debe informar a su médico



## Picaduras de Avispas o Abejas

- Extraer el aguijón tan rápidamente como sea posible, con cuidado, arrastrando por debajo del saco de veneno, para no apretarlo e inyectar mas veneno en la piel
- Colocar un cubito de hielo envuelto en una bolsa de plástico o en un paño fino sobre la picadura para reducir el dolor
- Utilizar una crema o una pomada que contenga un antihistamínico, un anestésico o un corticoesteroide o bien una combinación de los mismos
- Si se detecta una reacción alérgica grave dirigirse rápidamente hacia el centro médico u hospital más cercano



## Mordeduras de Serpientes

- La lesión consiste en dos puntos rojos separados entre sí 1 cm.
- Si le muerde una serpiente venenosa, llama inmediatamente al numero de emergencias, especialmente si la zona mordida cambia de color, comienza a hincharse o duele
- Alejarse del radio de ataque de la serpiente
- Quédese quieto y mantenga la calma para ayudar a disminuir la propagación del veneno

- Quitar las joyas y la ropa ajustada antes de que comience a hincharse
- Colocarse, si es posible, de manera tal que la mordedura esté a la altura del corazón o por debajo
- Inmovilizar y mantener en reposo la zona afectada
- Limpia la herida con agua y jabón, cubrir con un apósito limpio y seco
- No use torniquetes ni aplique hielo
- No haga cortes en la herida ni intente extraer el veneno
- Tampoco debe succionarse el veneno
- No tome cafeína o alcohol, ya que esto podría acelerar la absorción del veneno en el organismo
- No intente atrapar la serpiente. Trate de recordar su color y forma para que puedas describirla; será útil para su tratamiento. Si tiene un teléfono y esto no demora el momento de buscar ayuda, tome una foto de la serpiente desde una distancia segura para que sea más fácil identificarla
- Realizar traslado de forma urgente al hospital más cercano

